

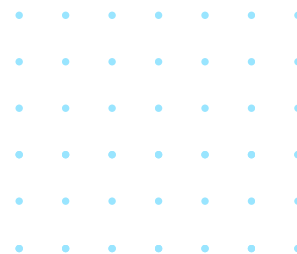
RAPPORT ANNUEL

2025–2026

Une fédération mobilisée
pour une direction forte
et reconnue



SOMMAIRE



01	La FQDE – portrait, vision et cadre stratégique	p.3
02	Conseil d’administration	p.5
03	Mot du président et de la vice-présidente	p.6
04	Relations du travail	p.8
05	Développement professionnel	p.11
06	Affaires publiques et gouvernementales	p.15
07	Communications et valorisation	p.19
08	Activités fédératives, gouvernance et vie associative	p.23
09	Gestion financière	p.26
10	Perspectives et grands chantiers 2026-2027	p.28
11	Équipe de la permanence	p.30

01.

LA FQDE – PORTRAIT, VISION ET CADRE STRATÉGIQUE

Depuis plus de 60 ans, la FQDE agit comme voix commune des directions et directions adjointes du secteur de l'éducation publique québécois. Regroupant vingt associations régionales et représentant plus de 2 400 membres, la FQDE œuvre à la promotion, à la valorisation et à la défense de la profession tout en soutenant le développement professionnel de ses membres.

Dans un contexte marqué par l'évolution du réseau scolaire et des réalités vécues sur le terrain, la FQDE poursuit son engagement afin de renforcer son pouvoir d'influence, soutenir ses associations affiliées et faire rayonner l'expertise des directions d'établissement partout au Québec.



La FQDE est un expert influent et incontournable de la gouvernance scolaire au Québec.



La FQDE met son expertise au service des associations affiliées dans l'actualisation de la gouvernance scolaire et la défense des intérêts des directions et directions adjointes d'établissement d'enseignement.



Équité - Cohérence - Solidarité



20
associations
régionales



+ de 2 400
directions et
directions
adjointes



**Partout
au Québec**

PLANIFICATION STRATÉGIQUE 2025-2030

ENJEU 1 Un pouvoir d'influence

orientation 1 :
L'affirmation d'un leadership en matière d'éducation

Obj.1

Être proactif face aux enjeux qui influencent le système public en éducation

Obj.2

Capitaliser sur le positionnement fédératif dans les relations avec les instances gouvernementales

Obj.3

Promouvoir la profession

ENJEU 2 Un soutien aux associations affiliées



orientation 2 :
L'amélioration continue des services

Obj.4

Satisfaire aux attentes des associations au regard du développement professionnel

Obj.5

Informar les associations des encadrements légaux et les défendre en cas de litige

Obj.6

Soutenir le développement d'une communication efficace avec les associations



orientation 3 :
L'évolution des conditions d'exercice de la profession

Obj.7

Agir sur les enjeux qui affectent les conditions de travail pour préserver l'intégrité de la fonction

02.

LE CONSEIL D'ADMINISTRATION

Le conseil d'administration de la FQDE joue un rôle central dans l'orientation stratégique, la gouvernance et la représentation des membres. Par son travail de concertation et son engagement envers les directions d'établissement, il contribue à assurer une vision cohérente et mobilisatrice.



Steve Paquette
ADEATBJ



Josée Larochelle
ACÉDA



Patrick Leclerc
AEBF



Patricia Eustache
ADECQ



Pauline Martin-Paquet
ADEC



Benoit Bertholet
ADEE



Isabelle Nareau
ADEL Laurentides



Amélie Turbide
ADES



Yves Dessureault
AMDE



Louis Ferland
ADENEQ



Simon Beaudry
ADEOQ



Christian Faucher
ADEQ



Paule Côté
ADEG



Isabelle Despatie
ADEIJ



Mélanie Grenier
ADEL Lanaudière



Maxine Fiset
ADERA



Dominic Simard
ADEERS



Ken Bouchard
ADSLE



Marie-France Desrochers
ADEMA



Gabriel Plante
ADEV



Karen Renaud
Des Îles



Michel Gobeil
AQDER

03.

MOT DU PRÉSIDENT



Le 24 mai 2025, journée de l'élection, restera gravée dans ma mémoire. J'ai débuté ce premier mandat le 1^{er} juillet après que le gouvernement ait fermé la porte aux discussions sur nos conditions, dans un contexte de politique provinciale en transition et un système d'éducation qui répond difficilement aux nombreux défis devant lui.

Après cette première année presque complétée, je garde bien en tête mes engagements pris lors de la campagne électorale : maintenir la position de tête de la FQDE auprès des partenaires, défendre la subsidiarité et la flexibilité financière des établissements scolaires, améliorer vos conditions d'emploi et accroître la présence médiatique, toujours en cohérence avec les valeurs de notre fédération.

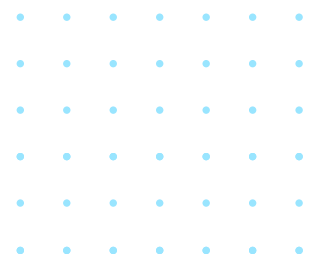
Je crois tellement au travail réalisé au quotidien par nos membres. J'ai la conviction sans faille que les directions et directions adjointes joueront un rôle essentiel dans un système d'éducation repensé et qu'il soit reconnu comme tel.

Appuyé par une équipe formidable et d'un conseil d'administration de haut niveau, je souhaite que nous innovions, que nous pensions autrement avec nos CRT, nos CAP et nos RAC afin de prendre une place de choix dans ce que sera l'éducation au Québec.

Un jour, j'ai entendu un sage au conseil d'administration dire : « On n'invente pas l'ampoule électrique en améliorant la chandelle... ». J'en suis !



Francis Côté
Président



MOT DE LA VICE- PRÉSIDENTE



C'est avec plaisir que je m'adresse à vous aujourd'hui, dans le cadre de ce rapport annuel et de la présentation qui l'accompagne. En tant que Vice-présidente, porte-parole au CPDE et co-porte-parole pour le comité technique de négociation, le dossier crucial de la révision de nos conditions d'emploi a été au cœur de mon mandat et de mon travail cette année.

Comme vous le constaterez dans le résumé qui suit, l'année écoulée a été particulièrement intense concernant la négociation de nos conditions d'emploi. Au-delà des étapes et des discussions que ce processus a impliquées, ces pourparlers représentent pour notre fédération et les associations affiliées une occasion fondamentale de défendre ainsi que de faire reconnaître la valeur et la complexité de notre rôle au sein du réseau scolaire.

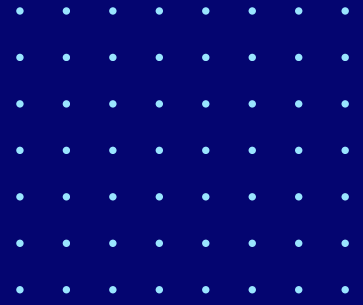
Il est par conséquent incontournable que nos instances gouvernementales comprennent et reconnaissent le rôle joué par les directions et directions adjointes d'établissement d'enseignement au sein du réseau scolaire afin de favoriser l'attraction et la rétention de gestionnaires qualifiés et engagés tels que vous l'êtes.

Soyez assurés que je continuerai de défendre activement vos intérêts dans ce contexte où les défis auxquels nous faisons face collectivement sont majeurs.

Je vous remercie de votre engagement et de la force collective que nous représentons quotidiennement et qui sont essentiels pour l'avenir de notre profession et du réseau scolaire.

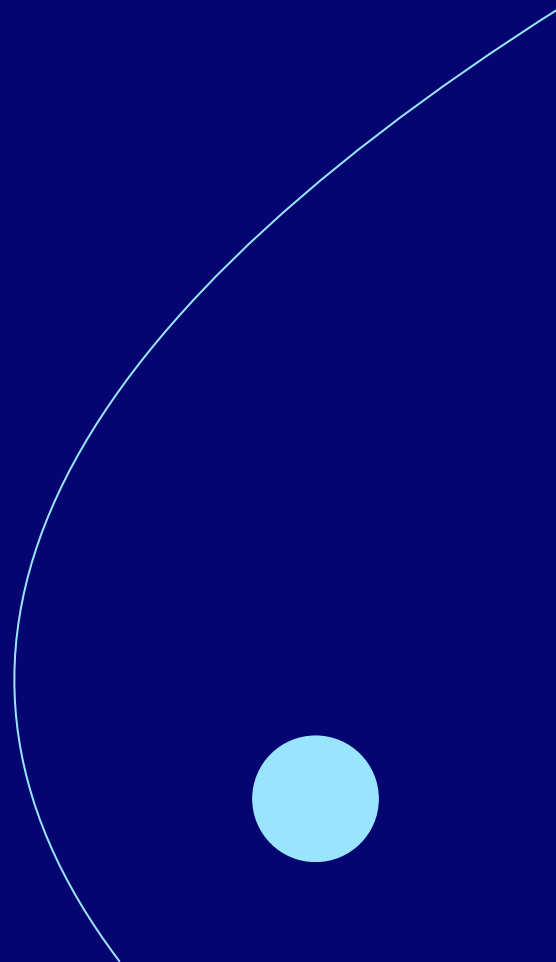


Elizabeth Joyal
Vice-présidente



04.

RELATIONS DU TRAVAIL



04.

RELATIONS DU TRAVAIL

L'année a été marquée par une préparation stratégique en vue de la prochaine ronde de négociations dont le coup d'envoi est prévu pour l'année 2027. L'objectif est d'assurer un plan fédératif fort à travers un système de communication efficace qui permettra aux membres de se mobiliser autour d'enjeux significatifs et cohérents avec la réalité du terrain.



Rencontres CRT

Les échanges ont permis de mettre en lumière l'importance d'un alignement national renforcé, d'un message organisationnel clair et d'une planification rigoureuse afin de mieux reconnaître la complexité de la fonction de direction et de préparer de façon proactive la prochaine ronde de négociations.

Les discussions ont également porté sur les enjeux de gouvernance et de subsidiarité dans un contexte de centralisation accrue et de perte d'autonomie variable entre les centres de services scolaires. Les CRT ont notamment soulevé les défis liés à la pénurie et au roulement des directions, à l'accompagnement des nouvelles directions ainsi qu'aux impacts des orientations ministérielles sur l'autonomie des milieux.

Le service juridique a également observé une hausse des enquêtes de climat de travail déclenchées par les directions générales. Des rappels ont été effectués concernant les responsabilités des CRT, la gestion des situations conflictuelles ainsi que certains enjeux liés à la retraite, aux assurances et à l'accompagnement des membres.



Défense des conditions d'exercice

La FQDE a suivi de près l'application de nouveaux règlements, notamment sur l'interdiction du cellulaire et l'usage du vouvoiement, en insistant sur le maintien de l'autonomie professionnelle des milieux.



Droit à la déconnexion

Un gain important concerne l'intégration des articles 136.1 et 136.2 au Règlement, obligeant les CSS à définir des balises locales pour protéger l'équilibre vie famille-travail et établissant la direction/direction adjointe comme premier responsable de l'organisation de son travail, un levier de négociation crucial pour les directions.



Capsules vidéo

En concordance avec la préparation stratégique pour les négociations, des capsules d'information destinées à uniformiser les messages entre les 20 associations et à outiller les CRT dans leurs consultations avec les membres ont été produites.



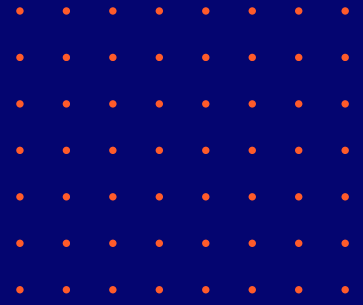
CÉRA

Au cours de la dernière année, la CERA a poursuivi sa mission de représentation des cadres et hors-cadres avec rigueur.

Elle a été activement impliquée dans les travaux liés au RRPE, assurant, en collaboration avec ses partenaires, un suivi soutenu de la gouvernance, des risques, des rendements et des stratégies de placement. L'adoption d'un nouveau Code d'éthique et les ajustements à la politique de placement témoignent de cet engagement.

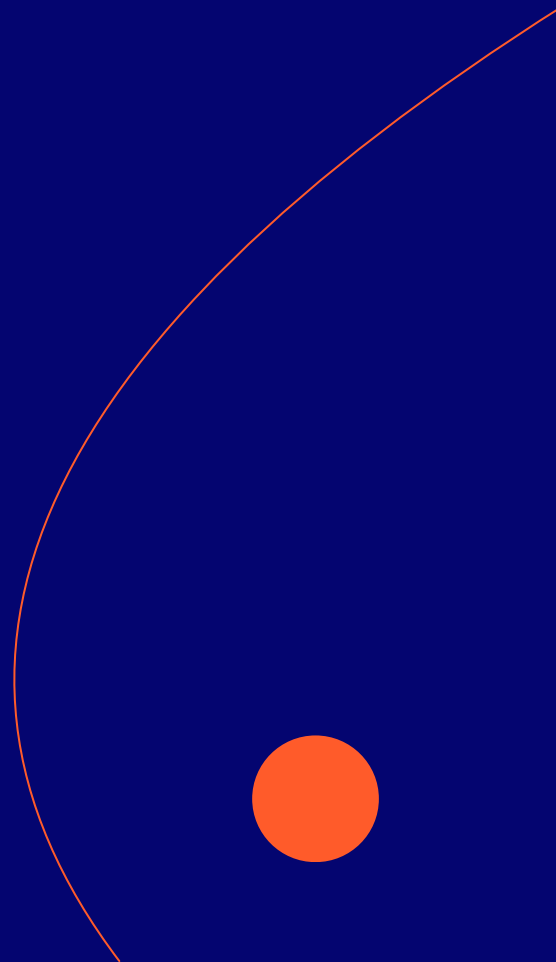
En assurance collective, la CERA a contribué au renouvellement des régimes, permettant de maintenir leur équilibre malgré les pressions financières.

Enfin, les échanges avec le Secrétariat du Conseil du trésor ont permis certaines avancées en matière de conditions de travail, d'assurances et de retraite, bien que des enjeux importants, notamment liés au RRPE, demeurent. La CERA poursuivra ses efforts en ce sens.



05.

DÉVELOPPEMENT PROFESSIONNEL



05.

DÉVELOPPEMENT PROFESSIONNEL

Le développement professionnel est demeuré au cœur des priorités fédératives cette année. Portée par une volonté de répondre aux besoins évolutifs des directions et directions adjointes, la FQDE a précisé l'orientation du service afin de développer une offre de formation diversifiée, collaborative et ancrée dans les réalités du terrain.

L'année 2025-2026 a également permis de consolider le rôle stratégique des CAP et de renforcer les liens entre développement professionnel, intelligence collective et soutien aux membres.



Orientations et objectifs

Le secteur de la formation continue a connu un nouvel élan avec l'embauche de Marie-Claude Rancourt à titre d'agente de développement de la formation continue en septembre 2025. En collaboration avec les CAP, elle a développé les orientations et les objectifs stratégiques pour 2025-2030 : [document détaillé](#).



Rencontres CAP

Les deux rencontres en présence ont permis de développer une vision commune du Service de développement professionnel et du rôle des CAP, en plus de faire avancer des projets communs.

Il y a eu également six rencontres en virtuel pour permettre un suivi des projets et six rencontres de sous-groupes pour travailler à l'idéation et l'élaboration de projets et d'outils (consultation, formulaire, ateliers, etc.).



Consultation

La FQDE a lancé en avril une consultation auprès de ses membres afin de mieux cerner leurs besoins en développement professionnel et en formation continue ainsi que les formats d'activités à privilégier. Avec 734 répondants, cette démarche permettra d'orienter les priorités fédératives et associatives et les résultats seront dévoilés prochainement.



Formulaire de rétroaction

Il vise à évaluer dans quelle mesure les activités répondent aux besoins et attentes des participants, tout en soutenant l'amélioration continue de l'offre. Les informations recueillies permettront également de mieux comprendre l'intérêt des membres, les raisons des désistements et d'optimiser les activités proposées pour la prochaine année.



Ateliers de formation sur l'IA

En collaboration avec le RÉCIT GS, Marc-André Girard et Jean-Pierre Tremblay, sept ateliers sur l'utilisation de l'IA en contexte de gestion ont été offerts et adaptés au niveau d'aisance des participants. Avec une moyenne d'environ 100 inscriptions par activité et près de 50 participants, ces ateliers connaissent un fort taux de satisfaction. Une nouvelle programmation est déjà prévue pour l'an prochain.



734

Répondants à la
consultation



7

Ateliers sur l'IA



~50

Participants en
moyenne par
atelier IA



Je digère pour mieux gérer !

Développée avec les CAP, cette activité offre aux membres un espace sécurisant, simple et humain pour prendre du recul sur des situations complexes et favoriser le réseautage entre pairs. S'appuyant sur l'intelligence collective, elle permet d'apprendre ensemble, de clarifier des enjeux et d'y voir plus clair.

TROIS PREMIÈRES ACTIVITÉS :

- **14 avril** Accompagnement pédagogique : quand l'intention rencontre... le calendrier (75 inscriptions / 40 personnes participantes)
- **13 mai** Du bilan de fin d'année à l'élan collectif ? (50 inscriptions / 15 participants)
- **11 juin** Comment s'assurer de partir en vacances l'esprit tranquille ?



Partenariats de recherche

La FQDE collabore avec des organismes comme le GRIDE ainsi qu'avec plusieurs chercheurs universitaires sur des projets portant sur les réalités du milieu scolaire, notamment la charge de travail, la santé mentale, la rétention du personnel et les conditions d'exercice.

Par son implication, la FQDE contribue à mieux documenter les enjeux du terrain et à soutenir l'amélioration des pratiques en éducation.



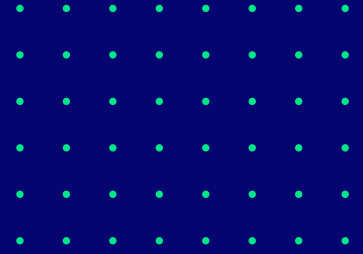
Comité de perfectionnement des directions (CPD)

De nouvelles exigences ont été instaurées pour les demandes de perfectionnement collectif associatif (PCA), demandant désormais aux associations de démontrer les retombées concrètes de la formation sur le terrain.



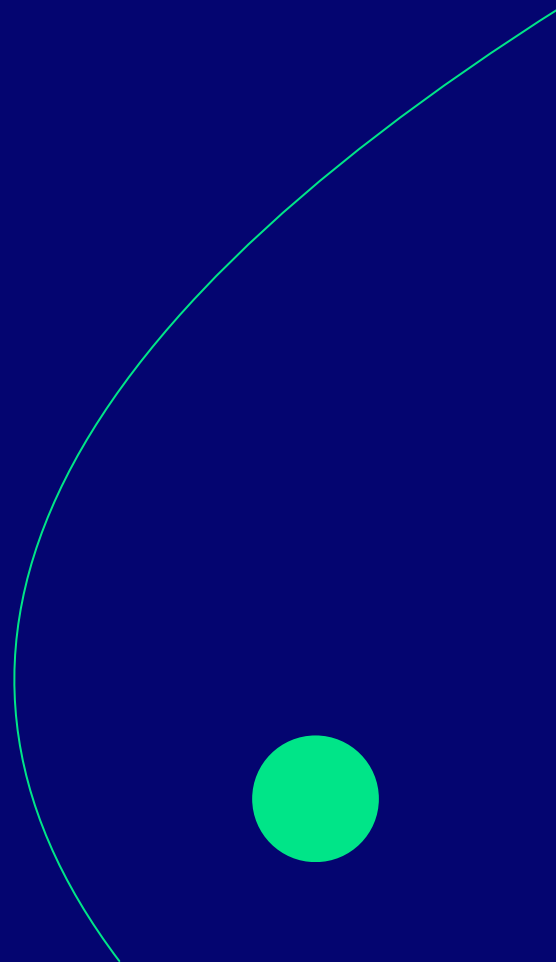
Congrès

Les travaux du comité d'organisation sont bien amorcés et plusieurs éléments structurants ont déjà été définis comme le choix du thème, la formule de l'événement, l'horaire ainsi que les types de contenus professionnels qui seront proposés. Le travail se poursuit afin d'offrir un événement de qualité en avril 2027.



06.

**AFFAIRES PUBLIQUES
ET GOUVERNEMENTALES**



06.

AFFAIRES PUBLIQUES ET GOUVERNEMENTALES

Dans un contexte de pressions budgétaires et de transformation du réseau scolaire, la FQDE a poursuivi un travail soutenu de représentation politique et de défense des intérêts des directions et directions adjointes d'établissement.

Par ses interventions publiques, ses collaborations avec différents partenaires et sa participation active à de nombreux comités nationaux, la FQDE a maintenu une présence forte auprès des décideurs et des instances gouvernementales.



Mobilisation

La FQDE a rejoint une coalition de 30 organismes partenaires dont des syndicats et des associations de cadres et de professionnels pour exiger un financement stable et prévisible. Cette action a culminé par une conférence de presse à l'Assemblée nationale le 26 février 2026.



Role de l'école

Les démarches amorcées par la FQDE en 2024 concernant le recentrage de la mission de l'école ont trouvé un écho favorable auprès du ministère de l'Éducation. La sous-ministre Carole Arav a mis en place depuis fin 2025 des comités auxquels nous participons activement. Ces comités visent à recentrer la mission de l'école et à alléger les responsabilités périphériques des directions.

Les travaux de l'automne 2025 à mai 2026 touchent 4 volets : Réussite éducative, mission première de l'école, responsabilité des partenaires et des parents et reddition de comptes. Nous souhaitons une conclusion avec des actions concrètes qui recentrent l'école sur sa mission première.



Relations politiques

La présidence a rencontré la ministre de l'Éducation, Sonia LeBel, pour défendre la subsidiarité et l'autonomie des directions. Des rencontres ont également eu lieu avec les porte-parole de l'opposition en matière d'éducation, Madwa-Nika Cadet (PLQ), Gabriel Nadeau-Dubois (QS) et Jean-Nicolas Mailloux (représentant PQ), pour porter les dossiers des cibles ETC, des règles budgétaires et de l'INEÉ.



Suivi des comités

La FQDE a participé activement à divers comités, notamment : le groupe de concertation en adaptation scolaire (GCAS), l'équité salariale, les ressources humaines, le comité MEQ – Partenaires, les règles budgétaires, la gouvernance numérique, le service de garde, les sorties culturelles, la table de lutte contre l'homophobie, la table provinciale sur la sécurité scolaire (TPSS), Copibec, Educaloi, PASUQ et Mobilisation pour la socialisation.

La participation de la FQDE se veut constructive, dynamique et en phase avec les réalités et défis vécus sur le terrain.



Représentation et prises de parole

La FQDE a également contribué à plusieurs événements nationaux afin de porter la voix des directions d'établissement et de participer aux réflexions entourant les grands enjeux du réseau scolaire.

- 26 février – Forum de l'AQGS : Le président de la FQDE a participé à une table ronde portant sur la place névralgique des services de garde dans le système scolaire québécois et sur les solutions à mettre en place afin de mieux soutenir ces milieux.
- 7 mai – Colloque international en éducation : Une allocution a été présentée dans le cadre d'un symposium consacré au travail des directions d'établissement, portant sur les tensions, les défis et les leviers favorisant un leadership durable. Cette intervention a permis de faire des liens entre le vécu des directions sur le terrain et les travaux des chercheurs associés.



Entrevues médiatiques

Depuis le 1^{er} juillet 2025, la présidence de la FQDE a réalisé plus de 60 interventions médiatiques afin de porter la voix des directions d'établissement dans l'espace public.

Ces prises de parole ont permis de faire valoir les réalités vécues dans les milieux scolaires et de sensibiliser le public aux enjeux touchant notamment :

- ✓ les coupures budgétaires
- ✓ la pénurie de personnel
- ✓ la violence et le climat scolaire
- ✓ les aspects de la loi sur la laïcité
- ✓ les défis liés au financement et à l'organisation des services éducatifs
- ✓ l'évaluation des enseignants

Médias nationaux et régionaux

98.5



leDroit



qub

107.7
ESTRIE



TVA
NOUVELLES

LCN

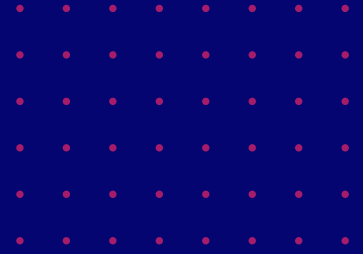


le journal
de montréal

60+

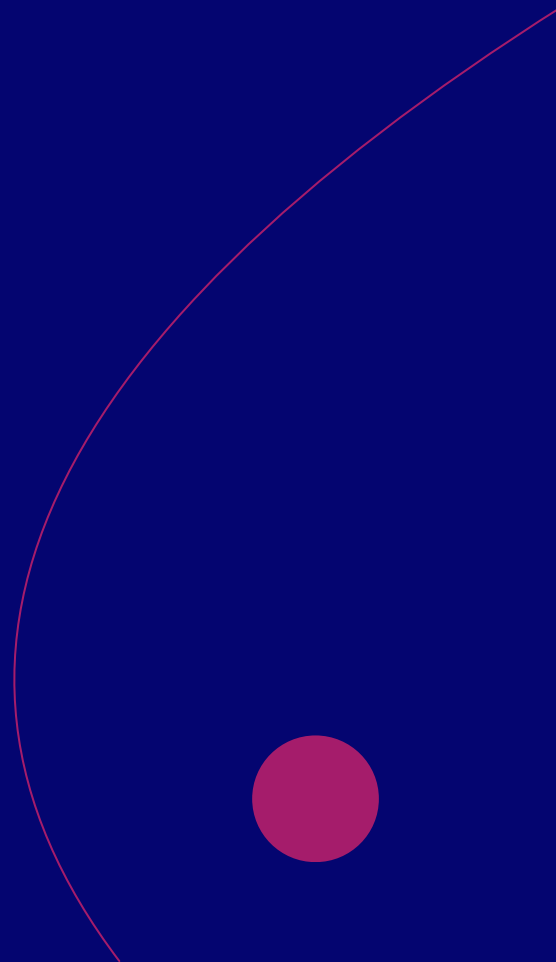
interventions médiatiques contribuant à faire rayonner l'expertise du leadership des directions d'établissement partout au Québec.





07.

COMMUNICATIONS ET VALORISATION



07.

COMMUNICATIONS ET VALORISATION

Les communications ont joué un rôle stratégique tout au long de l'année afin de soutenir les actions de représentation de la FQDE, valoriser la profession et maintenir un lien de proximité avec les membres.

Par ses campagnes, ses outils de consultation et ses différentes plateformes de diffusion, la FQDE a poursuivi ses efforts pour faire rayonner la réalité des directions d'établissement et renforcer la mobilisation autour des enjeux du réseau scolaire.



Campagne « Plus qu'un devoir »

La campagne de valorisation Plus qu'un devoir s'est poursuivie à l'automne 2025 avec une approche renouvelée mettant en lumière de véritables directions d'établissement de différents milieux scolaires. À travers des contenus authentiques et inspirants, la campagne visait à susciter la fierté des membres, à valoriser leur rôle et à faire rayonner la profession auprès du public et de la relève.

Déployée principalement sur les médias sociaux et les plateformes numériques, la campagne a généré des résultats remarquables, avec plus de 3.8 millions de vues totales sur Facebook, 7 millions d'impressions sur YouTube et une forte mobilisation autour des contenus vidéo mettant en vedette les directions d'établissement.

La campagne a également bénéficié d'une visibilité médiatique régionale grâce à des collaborations avec Radio-Canada, permettant de rejoindre près de 180 000 personnes dans le cadre de la Semaine québécoise des directions d'établissement scolaire.



Semaine des directions (SQDES)

En ajout à la campagne Plus qu'un devoir, la FQDE, en partenariat avec l'AQPDE et l'AMDES, a offert une conférence exclusive de Michael Fullan sur l'IA et le bien-être à 100 de ses membres.



Rencontres RAC

Les rencontres des responsables aux communications ont permis de renforcer la collaboration fédérative autour de plusieurs projets communs, notamment la campagne de valorisation « Plus qu'un devoir ».

Les échanges ont également contribué à l'analyse des attentes des membres, au développement du « Baromètre de la direction », à l'évolution du balado Intercom ainsi qu'à l'optimisation des espaces associatifs sur Espace Direction.



Consultation

En février, la FQDE a mené une vaste consultation auprès de ses membres afin de mieux arrimer ses communications et ses actions aux réalités du terrain. Le sondage a recueilli 741 réponses, pour un taux de participation de 31%, et portait notamment sur les communications de la Fédération, sa présence médiatique, la campagne Plus qu'un devoir ainsi que les moyens à privilégier pour renforcer la mobilisation et la circulation de l'information. Les principaux résultats ont ensuite été rendus publics.



741

Répondants à la consultation

94 %

des répondants souhaitent être plus consultés



La majorité souhaite plus de visibilité



Balado

La saison 3 du balado de la FQDE Intercom : voix de direction a été lancée avec une nouvelle formule de discussion entre pairs.

Trois thèmes clés ont été sélectionnés par les RAC :



NOUVELLE RÉALITÉ
EN ÉDUCATION



LEADERSHIP EN
CONTEXTE DE CRISE



ACCOMPAGNEMENT
DU PERSONNEL



Réseaux sociaux

La présence de la FQDE sur les réseaux sociaux a poursuivi sa croissance au cours de l'année.

Ces plateformes contribuent au rayonnement des actions de la FQDE et à la diffusion des enjeux vécus par les directions d'établissement.



Facebook

4 864
abonnés



+ 543 abonnés

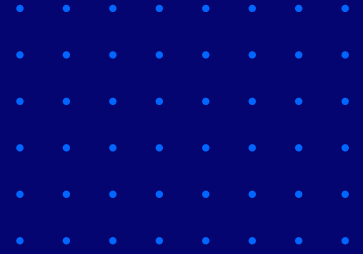


LinkedIn

2 086
abonnés

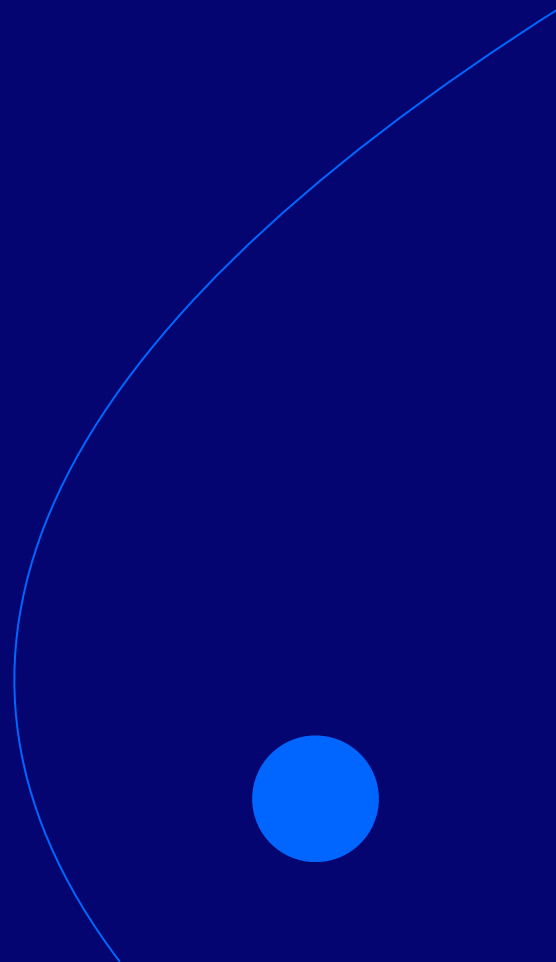


+ 758 abonnés



08.

ACTIVITÉS FÉDÉRATIVES, GOUVERNANCE ET VIE ASSOCIATIVE



08.

ACTIVITÉS FÉDÉRATIVES, GOUVERNANCE ET VIE ASSOCIATIVE

La vie associative et la gouvernance fédérative demeurent au cœur du fonctionnement de la FQDE. À travers ses différentes instances, ses rencontres et ses activités de concertation, la FQDE poursuit son objectif de maintenir une organisation forte, accessible et connectée aux réalités des régions.

L'année 2025-2026 a également été marquée par plusieurs initiatives visant à renforcer la transparence, la participation et la proximité avec les associations affiliées.



Conseil d'administration

Le conseil d'administration de la FQDE a tenu cinq réunions ordinaires en présentiel et deux séances en visioconférence : une pour la poursuite des travaux sur Espace Direction et la seconde sur la prévision budgétaire de l'année 2026-2027.



Comité exécutif

L'année a débuté par un renouvellement des instances lors du CA de septembre 2025. Mme Isabelle Despatie a été élue au poste de trésorière, tandis que M. Christian Faucher a été élu secrétaire. L'exécutif s'est réuni à cinq reprises et le comité des finances à sept occasions durant l'année.



Cadre électoral

Le CA a mandaté un sous-comité pour élaborer un cadre électoral structuré afin de garantir la transparence des futurs scrutins et de mieux informer les 2 400 membres sur le profil des candidats.



Comité de l'ordre de la reconnaissance

Sous la présidence de Christian Faucher, le comité a innové pour l'Assemblée générale 2026 en demandant à chaque association de procéder à une captation vidéo locale des remises de prix afin d'humaniser la reconnaissance nationale.



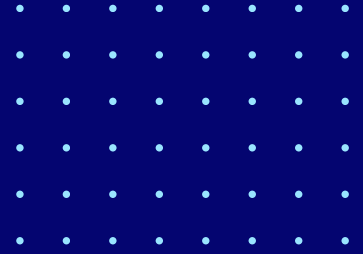
Tournée des associations régionales

L'équipe de la présidence souhaite se rendre disponible autant que possible pour visiter les différentes associations et avoir la chance de rencontrer les membres lors de leurs rencontres locales. Ce sont des moments propices pour échanger sur les enjeux auxquels les directions font face au quotidien sur le terrain.

La priorité de la FQDE demeure l'échange direct avec ses membres pour rester connecté aux problématiques de chaque région et ainsi assurer un travail de représentation efficace.

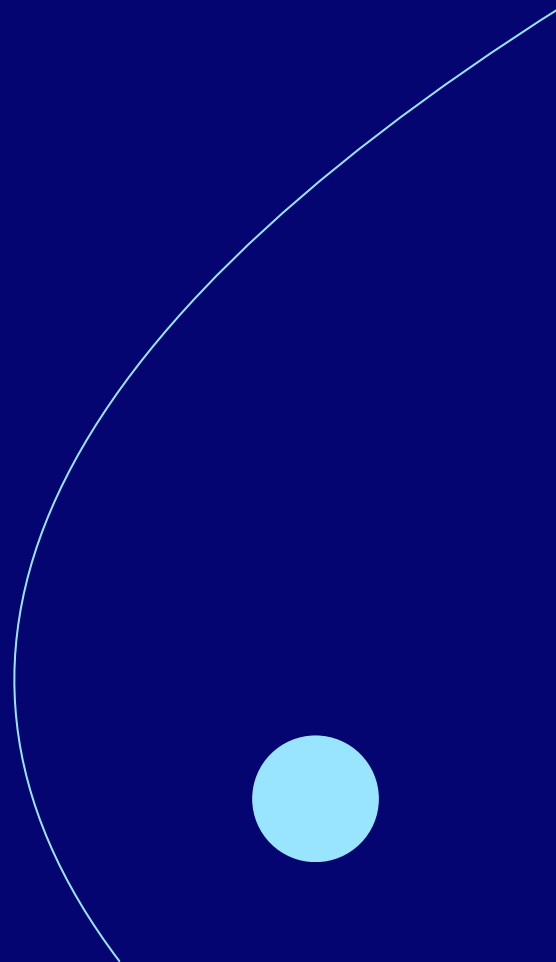
Cette année, l'équipe de la présidence a visité :





09.

GESTION FINANCIÈRE



09.

GESTION FINANCIÈRE

La FQDE poursuit une gestion financière rigoureuse et transparente afin d'assurer la pérennité de ses services et de soutenir efficacement ses actions de représentation et de mobilisation.

Au cours de l'année, plusieurs travaux structurants ont été entrepris afin de renforcer les outils de gestion et de soutenir les priorités stratégiques de la FQDE.



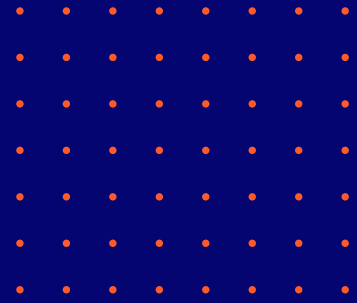
Politique financière

Dans un souci de transparence et de saine gestion, la FQDE, accompagnée de la firme Raymond Chabot Grant Thornton, a procédé à une révision complète de sa politique financière.



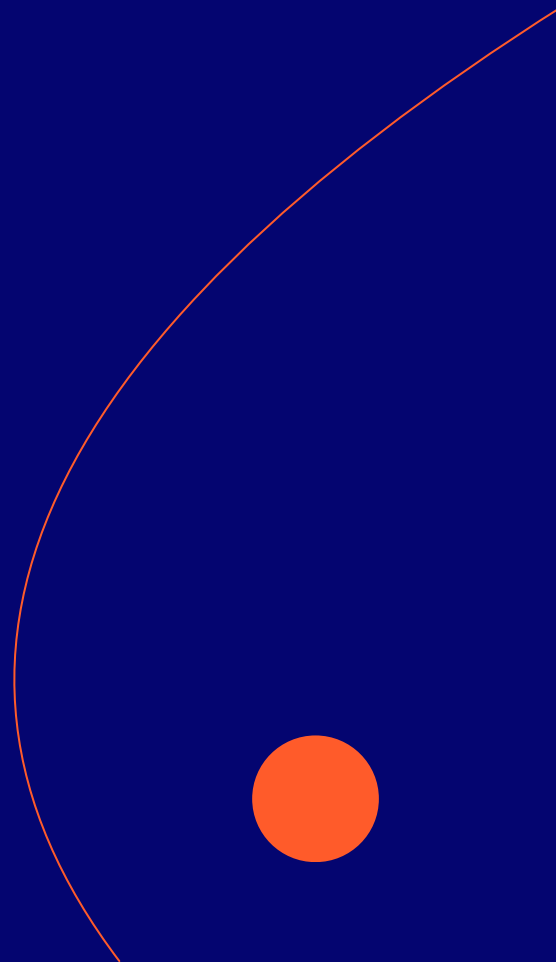
Fonds de défense

Une décision a été prise de mandater le comité des finances pour constituer un fonds de défense stratégique, financé notamment par une partie des surplus et l'analyse de 25 % des réserves.



10.

PERSPECTIVES ET GRANDS CHANTIERS 2026-2027



10.

PERSPECTIVES ET GRANDS CHANTIERS 2026-2027

L'année 2026-2027 s'annonce déterminante pour la FQDE. Les travaux amorcés cette année se poursuivront autour de plusieurs grands chantiers visant à renforcer la mobilisation fédérative, soutenir les directions d'établissement et préparer les prochaines étapes de représentation nationale.



Mobilisation et représentation

- Préparation de la prochaine ronde de négociations
- Déploiement du Baromètre de la direction



Développement professionnel

- Organisation du congrès 2027
- Poursuite du déploiement de la planification stratégique 2025-2030



Vie fédérative

- Renforcement du lien avec les associations
- Poursuite des outils de consultation

11.

ÉQUIPE DE LA PERMANENCE

Le travail de la permanence contribue chaque jour à soutenir les directions et directions adjointes, accompagner les associations affiliées et à assurer la réalisation des nombreux projets portés par la FQDE.

La FQDE tient à souligner l'engagement, la rigueur et la collaboration de toute son équipe.



Torben Borgers

Conseiller en relations du travail



Elodie Lacroix

Directrice communications



Catherine Delisle

Agente de gestion financière



Lory Cauchois

Coordonnatrice communications



Vanessa Moïse

Adjointe à la présidence



Marie-Claude Rancourt

Agente développement professionnel



Oriane Capo-chichi

Adjointe administrative



Profitez d'assurances auto, habitation et entreprise exclusives



La **Fédération québécoise des directions d'établissement d'enseignement** fait équipe avec **La Personnelle** pour vous offrir :



Des tarifs exclusifs
qui ne sont pas offerts
au grand public



Un service hors pair d'agents
en assurances de dommages
qui en font plus pour vous

Obtenez votre soumission
lapersonnelle.com/fqde
1 888 476-8737




laPersonnelle
Assureur de groupe auto, habitation
et entreprise
Tarifs de groupe. Service unique.